



unidad
SEAD
171

SECRETARIA DE EDUCACION PUBLICA

EL MAESTRO DE LA ESCUELA PRIMARIA Y SUS
RELACIONES HUMANAS EN SU TRABAJO DOCENTE

MARIO VARGAS CENTENO



Investigación documental presentada
para optar por el título de:
LICENCIADO EN EDUCACION PRIMARIA

Cuernavaca, Mor. 1981

A mis padres y hermanos
con el cariño de siempre.

A mi esposa María, y mis
adorables hijos Mario, -
Yensi y Lupita.

DICTAMEN DEL TRABAJO DE TITULACION

_____, _____, a _____ de _____ de 198 _____

C. Profr. (a) _____

(nombre del egresado)

Presente

En mi calidad de Presidente de la Comisión de Exámenes Profesionales-
y después de haber analizado el trabajo de titulación alternativa _____

titulado _____

presentado por usted, le manifiesto que reúne los requisitos a que obligan
los reglamentos en vigor para ser presentado ante el H. Jurado del Examen-
Profesional, por lo que deberá entregar diez ejemplares como parte de su -
expediente al solicitar el examen.

ATENTAMENTE

El presidente de la comisión

INDICE

	Página
PROLOGO-----	3
INTRODUCCION-----	4
I. LAS RELACIONES HUMANAS-----	12
A. Nociones-----	12
B. Definición de relaciones humanas-----	13
C. Proceso evolutivo de las relaciones humanas-----	14
II. LAS RELACIONES HUMANAS ENTRE EL MAESTRO Y SUS ALUMNOS-----	16
A. Concepciones de educación: Tradicional y moderna-----	16
B. El educador y su personalidad-----	18
C. Actitudes de los profesores y reacciones de los alumnos-----	19
III. RELACIONES HUMANAS ENTRE EL MAESTRO DE GRUPO Y SUS COMPAÑE-- ROS-----	21
A. El conocimiento de la propia personalidad-----	21
B. Los maestros y sus compañeros-----	22
IV. LAS RELACIONES HUMANAS ENTRE MAESTROS Y PADRES DE FAMILIA-----	24
A. Interrogantes-----	24
B. Las relaciones humanas entre los maestros y las asociacio <u>n</u> nes de los padres de familia-----	26
V. LAS RELACIONES HUMANAS ENTRE EL MAESTRO DE GRUPO Y EL DIREC-- TOR DE LA ESCUELA-----	29
A. Funciones de los dirigentes-----	29

	Página
B. Dirección escolar-----	30
C. Director-----	31
D. Estilos de conducta de algunos directores-----	33
VI. RELACIONES HUMANAS ENTRE EL MAESTRO DE GRUPO Y EL SUPERVISOR--	36
A. Como son algunos supervisores a nivel primaria-----	36
B. El trabajo del supervisor y sus cualidades-----	38
CONCLUSIONES-----	40
RECOMENDACIONES-----	41
BIBLIOGRAFIA-----	42
ANEXO A -----	43
ANEXO B -----	47

PROLOGO

Hermano Maestro:

Vaya un sincero saludo a ti luchador incansable forjador de ideales y pilar de nuestro progreso. Estas breves líneas no son algo nuevo ni desconocido; pero si de algo te sirven, las pongo en tus manos para que des luz a nuestros hijos, a nuestros alumnos y compañeros.

Espero labres a diario la piedra bruta que somos todos nosotros, para que con amor, paciencia, ternura y constancia logres mañana, de los niños de hoy, hombres libres y sinceros que sepan convivir fraternalmente con los que le rodean. Sean los obreros del mundo en concordia que la comunidad requiere lleno de armonía; cultivando hábilmente las relaciones humanas entre todos los seres que viven en nuestra sociedad.

Esto es un granito de arena con que colabora el más pequeño de tus hermanos, el último de tus compañeros, el más humilde maestro.

INTRODUCCION

Dentro de algunos de los Artículos Constitucionales relacionados con la educación, incluidos dentro de las garantías individuales, tenemos el artículo 3o. que dice:

"La educación que imparte el Estado -Federación, Estados, Municipios- tenderá a desarrollar armónicamente todas las facultades del ser humano y fomentará en él, a la vez, el amor a la Patria y la conciencia de la solidaridad internacional, en la independencia y la justicia".

Esto nos señala la importancia de promover el desarrollo armónico del niño, creando y fortaleciendo la necesidad de comunicación. Para que éste en la edad adulta, sepa desenvolverse tal y como la sociedad de su tiempo se lo exija.

La ciencia social que se encarga de estudiar las interacciones entre los individuos y su grupo y la cohesión del grupo con sus integrantes, es la Psicología Social. Es el maestro un ser eminentemente social que debe estar constantemente relacionándose con los alumnos, compañeros de trabajo, padres de familia, etc. estrechando los lazos de amistad entre la escuela y comunidad para obtener mejores resultados en sus actividades docentes.

El maestro actual dentro de sus múltiples tareas debe ser dinámico, socialmente saber convivir, llevarse bien con todos, ser respetuoso, actuar con justicia y equidad, responsable y democrático, sobre todo muy hábil en las relaciones humanas.

Existe abundante bibliografía sobre las relaciones humanas, se han hecho estudios hace algunos años también actualmente hay estudiosos de la materia, se dedican con vivo interés.

Pero la mayoría de ellos enfocados a las empresas particulares, a la industria organizada y a otros grupos, todos éstos dentro del terreno in--

dustrial. En el campo educativo, se ha dado escaso material y tales estudios muy generales sin considerar aspectos educativos más específicos y en particular dirigidos al nivel de educación primaria.

Como antecedentes de las relaciones humanas se puede mencionar lo siguiente:

A partir de la década de 1930 los psicólogos sociales y sociólogos -- cambian su concepción acerca de los valores que mueven la conducta del individuo.

La investigación de las relaciones humanas llevadas a cabo desde los años treinta, se debe entre otros, a Elton Mayo en una empresa de los Estados Unidos de Norteamérica, donde comprobó que era necesario preocuparse, -- desde luego, de las condiciones materiales en las cuales trabajan los individuos; pero más aún, darles mayor atención y cierta estimación.

Se decía entonces, que era necesario esforzarse en proporcionarles el sentimiento de utilidad del trabajo que realizan y demostrarles que todo -- el mundo se da cuenta de sus esfuerzos.

Durante la Segunda Guerra Mundial, aumentó grandemente el interés por mejorar cada día las relaciones entre los patrones y obreros enfocadas como relaciones humanas, especialmente por parte de los psicólogos y sociólogos que se ocupaban en aquel entonces de las situaciones propias de las industrias norteamericanas.

Posteriormente, hacia el año de 1950, la investigación de las relaciones humanas, con sus intenciones pedagógicas y sociales, alcanzó en otras partes del mundo, el carácter casi de un movimiento social.

Actualmente existen escuelas que imparten cursos de relaciones humanas, las empresas se preocupan por implementar cursos de dichas relaciones en diversos niveles de su organización. Las instituciones gubernamentales--

lo intentan también en sus grupos de trabajadores.

Estas enseñanzas no son una respuesta como si se tratara de una moda, sino una realidad, de la casi siempre conflictiva vida humana, y en sí, de los problemas humanos.

Cuando el ser humano encuentra en su trabajo, motivaciones constantes, incentivos suficientes para su subsistencia, armonía entre sus compañeros, aceptación y reconocimiento, los resultados en su jornada diaria serán altamente positivos.

El trato con las personas, se da más formal en nuestro lugar de trabajo; durante las horas que permanecemos en las actividades que a diario realizamos, ya que interactuamos con personas jóvenes y adultas, hombres y mujeres, de diferente nivel cultural, etc. por lo mismo que se hace indispensable conocer más a las personas para que nuestra actitud frente a ellas sea la adecuada.

El estudio de las fuerzas inherentes a un grupo representa uno de los campos de investigación más avanzados de las ciencias de la conducta. Por lo tanto, no hay que olvidarse que, un grupo está compuesto de individuos, cada uno de los cuales tiene su patrón único de habilidades, aptitudes y características de su personalidad.

Por lo tanto las relaciones humanas en el ámbito laboral son un enfoque claro de la Psicología del Trabajo. Para que ésta sea comprendida se necesita un conocimiento previo de otra disciplina científica; la Psicología Social.

"Podemos decir que la psicología social comenzó con los primeros códigos de leyes que regularon la conducta humana. Los filósofos ingleses de los siglos XVII y XVIII especularon sobre los motivos de la conducta humana, pero hasta el siglo XIX los pensadores no habían comenzado a estudiar seriamente la sociología y la antropología cultural, precursores de la moderna psicología social. Las primeras obras formales-

de la psicología social aparecieron al principiarse este siglo y fueron, en gran parte, de carácter especulativo y teórico. La experimentación científica en la psicología social comenzó en el año de 1898; pero el primer libro al respecto fue publicado en 1924. Desde entonces la psicología social ha tenido una rápida expansión y actualmente es una -- fuente de referencia de numerosas esferas de las ciencias de la conducta, incluidas las encuestas públicas, la psicología educativa, la psicología industrial y la personalidad. En la actualidad, la mayoría de los psicólogos sociales son psicólogos, aunque los sociólogos fueron -- los que señalaron el camino y siguen sus actividades en este campo. -- La psicología social, la sociología y la antropología cultural inter-- cambian sus descubrimientos y sus ideas, beneficiándose mutuamente" -- (1)

"La psicología social es una rama particular de la psicología que se ocupa de las relaciones entre la interacción social y la conducta de los -- individuos". (2)

"La psicología social se ocupa de los procesos de la conducta, los -- factores causales y los resultados de la interacción entre personas y grupos". (3)

¿ Y el maestro de la escuela primaria, su conducta, sus relaciones, -- las interacciones y su actividad docente escapará al estudio de la Psicología Social?

Y lo más importante, se plantea la siguiente interrogante motivo principal de este trabajo:

Si el maestro de la escuela primaria comprendiera más profundamente -- la conducta humana, ¿Podría mejorar la eficacia de sus relaciones humanas?

Tal vez para reforzar lo anterior o para ampliar el ámbito de la problemática se plantea el siguiente cuestionamiento:

(1) Henry Clay Lindgren. Introducción a la psicología social. Ed. Trillas. México. 1977, p. 32.

(2) Henry Clay Lindgren. Op. Cit. p. 31.

(3) Ibidem. p. 20.

Los maestros de la escuela primaria no practican adecuadamente las relaciones humanas, ¿por falta de madurez? o ¿por carecer de habilidad? o ¿porque desconocen su importancia?

Este trabajo trata de abarcar todos estos aspectos, pero, por falta de espacio y tiempo se estudiarán de manera general.

Debido a la complejidad de las relaciones que se dan en una institución escolar, se hace cada vez más necesario que se mejoren las relaciones humanas. Que el educador intente conocerse mejor, participe y colabore ampliamente con los demás, comprenda la naturaleza de los problemas y de las personas, para que así, desde el seno de las aulas se prepare a las futuras generaciones que habitarán un mundo donde exista la comprensión humana, la solidaridad, la convivencia y la colaboración laboral, en sí, personas con mayor calidad humana.

La escuela es un espacio social donde se necesita un docente que tenga una personalidad lo mejor formada posible, que no descuide los aspectos físicos, intelectuales, sociales y emotivos de la personalidad del niño. En dicha escuela el maestro está obligado a propiciar un ambiente donde reine la autonomía y la libertad, haya interacciones, comunicación constante, sentimiento de grupo y creatividad. Institución que prepare o de las pautas para desarrollar seres socialmente útiles, capaces de resolver los problemas cotidianos, y que como meta todos tengan la felicidad.

En nuestro medio magisterial existen defectuosas relaciones humanas propiciadas por factores personales y sociales. Esto se refleja en parte en la enseñanza que los niños reciben en el ambiente que existe dentro de la escuela y la imagen que proyecta la institución.

El no llevarse bien con los compañeros de trabajo no lo justifica nada, pero se da. En bastantes escuelas primarias es difícil encontrar armonía entre el personal docente, en otras el director fomenta la intriga, -

por lo que toca al supervisor en muchos casos son ellos los que deterioran las buenas relaciones personales.

Toda esta problemática es motivo y preocupación para que todo maestro se interese y dedique especial atención a desentrañar algunas manifestaciones personales que en dichas situaciones se dan.

El proceso de la investigación se inició al seleccionar el tema de estudio. Posteriormente se delimitó el problema; esto se realizó teniendo como base la experiencia docente, la consulta de fuentes idóneas y otros factores.

La experiencia personal y profesional permitió cierta familiaridad con el problema, misma que facilitaría en determinado momento el acceso a los aspectos de la investigación.

Después para este tópico específico se recurrió a las bibliotecas a consultar los textos de referencia para recoger el material que hubiera, la adquisición de libros fue necesario, se visitó a dos compañeros maestros que tenían experiencia sobre el tema. Todo esto para obtener la información necesaria.

Se reunieron varios libros, se elaboraron resúmenes y las referencias necesarias, copiaba lo imprescindible, resumía todo lo leído y nuevamente al releer el material recopilado dio la oportunidad de sistematizarlo.

Se leyeron en forma regular y sistemática algunos libros, para darle fundamentación teórica al estudio. Las técnicas utilizadas para el acopio de información, fueron: las fichas bibliográficas, fichas de trabajo, manejo de locuciones latinas y cuestionarios.

La observación directa sirvió para conocer ciertas actividades y la actitud que asumían los compañeros maestros, como por ejemplo: a la hora del recreo, en las reuniones de personal docente, reuniones con el supervisor, en asambleas sindicales, trato con los padres de familia, etc.

Se recurrió a conversaciones con personas que tienen amplios conocimientos sobre relaciones humanas. Ya que en alguna ocasión impartieron cursos u orientaciones sobre el asunto.

El proceso de la investigación siguió con la redacción del escrito, se revisó todo el material y se clasificó, nuevamente se procedió a su análisis final.

Durante el transcurso o desarrollo del plan de investigación se hicieron algunos cambios que se requirieron.

Cuando se analizaron los materiales, se fue perfilando la estructura del trabajo con el contenido que cada capítulo llevaría. Abarcando un conocimiento breve sobre Psicología Social, qué se entiende por relaciones humanas, cómo se dan o deben darse entre los maestros y alumnos, padres de familia y maestros, director y personal docente, supervisor y maestros.

Dentro de los objetivos que se persiguen con este estudio son; conocer mejor al compañero maestro, ojalá estas breves líneas tengan alguna validez y aporten algo al magisterio, interesar al maestro si lee el trabajo a ampliar la investigación y lo más interesante influir para ver si es posible el cambio de los compañeros para una mejores relaciones humanas.

Como en toda investigación y a todo inexperto investigador se le presenta limitantes de tipo económico, de tiempo y de metodología. Esto fue superado en parte por la gran voluntad puesta, el esfuerzo y dedicación requerida y la oportuna asesoría prestada por los compañeros maestros responsables.

El trabajo es un intento, de esborzar las relaciones humanas en el maestro de la escuela específicamente a nivel primaria, en la zona escolar Núm. 12 en Cuautla, Morelos durante el período comprendido de 1979 a la fecha.

También sus alcances son cortos, ya que no profundiza sobre aspectos de la vida familiar, o las relaciones con su familia, no se toca para nada sus relaciones sociales, es decir su vida extraescolar.

I LAS RELACIONES HUMANAS

A. Nociones

El saberse llevar bien con los demás, es un arte, a esto le podemos llamar relaciones humanas. Las interacciones se establecen al reunirse -- dos o más personas. En todo proceso de relaciones humanas se debe buscar -- al tipo de relaciones agradables, aunque en el momento menos pensado se -- presentan las desagradables. La historia de las relaciones humanas como -- disciplina científica y sistemática es relativamente corta. Hoy se les da una importancia muy amplia en el contexto de las actividades humanas. An-- tiguamente en las incipientes y primitivas sociedades, el trabajo diario-- lo realizaban varios individuos, o bien, la propia familia sin ayuda algu-- na lo concluía. Con el constante desarrollo de nuestra cultura la interde-- pendencia ha ido aumentando progresivamente.

En nuestra vida el origen de muchos problemas y situaciones desagrada-- bles se debe a que nuestras relaciones humanas son defectuosas. Los pro-- blemas conyugales, el fracaso en el trabajo, las dificultades con los ve-- cinos y hasta las infracciones a la ley, pueden atribuirse casi siempre -- al fracaso humano de no saber llevarse bien con los que le rodean.

Cuando se tenga suficiente paciencia y tacto para comprender la con-- ducta humana, nos ayudará bastante para establecer unas positivas relacio-- nes humanas, y que tenderán a crear buenas relaciones de reciprocidad con-- los demás.

Si nos sabemos llevar bien con todos, si sabemos hacer amigos, al en-- contrarnos en alguna dificultad se sentirán más inclinados a ayudarnos.

Nosotros debemos dar nuestra consideración a nuestros compañeros de -- trabajo, para que en un momento de apuro, estén dispuestos a prestarnos la ayuda necesaria.

B. Definición de relaciones humanas

En lo que se ha tratado hasta aquí, no se ha mencionado definiciones de las relaciones humanas, por lo tanto, es necesario citarlas.

1.- "Relaciones humanas" No es nada más que el sinónimo de psicología social aplicada. Consiste en estudiar las aplicaciones del conocimiento de las relaciones entre las personas, entre los grupos, entre los grupos y las personas y entre los dirigentes y dirigidos. En este sentido el estudio de las "relaciones humanas" en la escuela consiste en conocer las relaciones entre alumnos y profesores, de los alumnos entre sí y de los alumnos respecto de su grupo". (1)

2.- "Las relaciones humanas pueden ser definidas como el estudio concierne a los vínculos, al trato y a las conexiones que se establecen entre las personas, grupo de personas y entre los grupos y las personas.

En pocas palabras, las relaciones humanas estudian los fundamentos psicológicos y sociales en que se sustenta la convivencia del hombre". (2)

3.- Según Otto Klineberg, las relaciones humanas --psicología social-- se puede definir como "el estudio científico de las actividades del individuo influido por otros individuos". (3)

Objetivos

Las relaciones humanas últimamente han alcanzado la categoría de una nueva disciplina científica --la Psicología Social-- y que en términos generales tienen como principales objetivos los siguientes:

(1) Pierre G. Weill. Relaciones humanas entre los niños, sus padres y sus maestros. Buenos Aires, Ed. Kapelusz. 1973, p. 202.

(2) Profr. Manuel M. Cerna. Apuntes sobre relaciones humanas. SEP. México, 1972, p. 9.

(3) Citado por Manuel M. Cerna. Op. Cit. p. 9.

- "1o. Pugnar porque las relaciones entre los hombres sean cada vez más solidarias.
- 2o. Prevenir y solucionar, en su caso, los acontecimientos y problemas que se generan en la conducta social, ya sea dentro de los grupos humanos, entre éstos y las instituciones sociales, y en las interrelaciones de ambos.
- 3o. Buscar, con miras a su implantación, normas que conduzcan a los más deseables cambios sociales en beneficio de las masas populares.
- 4o. Recibir, cuantificar e interpretar los fenómenos de la dinámica social para prever y evitar las tensiones destructivas". (4)

Como se nota en lo apuntado anteriormente se deduce que las relaciones humanas buscan lograr una interacción humana eficaz y constante. Además adelantarse previniendo dentro de lo posible cualquier situación difícil originada por las interrelaciones que se dan dentro de los grupos. -- También intenta evitar ruptura o conflicto al generarse una norma social que pudiese beneficiar al grupo.

C. Proceso evolutivo de las relaciones humanas.

Las relaciones humanas han tenido como todas las demás disciplinas un punto de partida, un camino que recorrer, una acción progresiva que la han llevado a un momento social más amplio; de la dependencia a la independencia de la inmadurez a la madurez, tal como lo señala F.J. Cirigliano. (5)

La educación, en un sentido moderno, es la creación de un sistema de relaciones humanas, persiguiendo la mejor calidad de tal tipo de relaciones.

(4) Manuel M. Cerna. Op. Cit. p. 10

(5) Gustavo F.J. Cirigliano y Anibal Villaverde. Dinámica de grupos y educación. 10 ed. Buenos Aires. Ed. Humanitas, 1978 c 1966, p. 45-46.

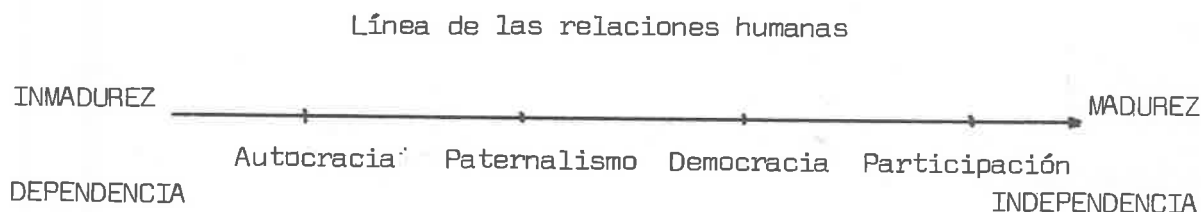
Habitualmente, las relaciones se clasifican como:

- a).- Autocráticas (de violencia)
- b).- Democráticas (de tipo contractual)
- c).- Individualistas (de tipo de laissez faire)
- d).- Paternalistas (forma suavizada de autocracia)

La línea o continuum de las relaciones humanas se mueven en una dirección que va de la dependencia hacia la independencia.

No se trata de distinciones rígidas; lo que implica, por lo tanto, -- multiplicidad de variantes. En última instancia, se trata de recorrer un camino que lleva de la "inmadurez" hacia cada vez más "madurez", y la línea continuará aún.

Tales etapas las recorrió la humanidad, las recorre el individuo en - el hogar, en la escuela y en cualquier grupo.



Las relaciones humanas han recorrido los siguientes momentos:

- 1.- Lucha: Enfrentamiento de intereses opuestos.
- 2.- Coexistencia: Tolerancia de intereses opuestos.
- 3.- Participación o colaboración: Concurrencia en lo común sin renuncia a los propios intereses.

II LAS RELACIONES HUMANAS ENTRE EL MAESTRO Y SUS ALUMNOS

La acción de educar en toda sociedad actual está planteando problemas de diversa índole y muy complicados; se dedican a ello los recursos humanos con la preparación correspondiente la metodología y tecnología de que se dispone y los materiales con que se cuenta. Aún así, los resultados -- son parciales y la praxis a cada momento se enfrenta a serias dificultades.

Se dice que actualmente la educación atraviesa por un momento difícil, por un período crítico, considerándose tal vez como etapa de transición en tre dos formas de enseñar, los métodos tradicionales y los métodos moder-- nos.

A. Concepciones de educación: Tradicional y moderna

La concepción de educación tradicional, que puede tomarse como aque-- llo que tuvo validez o vigencia en el terreno didáctico al finalizar el si glo anterior.

El cambio de la concepción de educación era eminente. La concepción-- de educación moderna se vislumbra casi a fines del siglo anterior y a par-- tir del actual donde toda renovación, comienza a darse a través de diferentes escuelas, surgen nuevas tendencias y orientaciones, pensando que se necesitaban renovaciones constantes, un pensamiento pedagógico acorde, una -- metodología funcional, una nueva sociedad.

La educación desde dos puntos de vista; el tradicional y el moderno -- nos señala Gustavo F.J. Cirigliano. (1)

(1) Gustavo F.J. Cirigliano y Aníbal Villaverde. Dinámica de grupos y edu-- cación, p. 39.

Tradicional	Moderno
Hombre: Animal racional	Hombre: Organismo inteligente-actuando en medio social.
Inteligencia (memoria)	Actividad.
Conocimientos	Experiencias
Psicología de facultades	Psicologías Dinámicas <u>estructu</u> ralistas Topológicos
Actividad escolar "enseñanza"	Actividad escolar "aprendizaje"
Desarrollo de habilidades en el profesor	Desarrollo de habilidades en - el educando (y diferentes en - el profesor)
Métodos lógicos	Método científico
Autocracia	Democracia.
Fin externo	Fin inmanente a la actividad
Cultura estática	Cultura dinámica
Verdad hallada	Verdad a descubrir
Lección (repetición)	Sesiones de trabajo
45 minutos.	5', 15', 30' y 80' (variable)
Materias aisladas	Unidades de trabajo (áreas)
Alejandrismo	Escuelas Activas.
Aprender: Repetir lo que poseen los libros	Aprender: resolver problemas.
Examen: Comprobación de conocimientos; de la <u>me</u> moria.	Examen: Demostración de capaci dad efectiva para resolver -- problemas.
Individuo	Grupo (Dinámica de grupo)

Algunos descubrimientos actuales de la Psicología Social han puesto - de manifiesto otro hecho importante, en el maestro quien a diario se comunica, tanto con individuos como con grupos, la actitud del maestro durante la clase ejerce una gran influencia en el comportamiento de cada uno de - sus alumnos. El maestro se ve obligado a crear un ambiente apropiado para lograr los cambios conductuales en los niños como propósito educacional.

La Psicología Social está poniendo énfasis sobre la gran importancia- del papel del maestro en la educación, pero no solamente con relación de -

su forma de enseñanza, la metodología que emplea sino sobre un ángulo importantísimo que es su personalidad como educador.

B. El educador y su personalidad

Casi todos los alumnos, de alguna manera consciente o inconscientemente tienen la tendencia a imitar a quienes los educan, ya sean sus padres o los maestros.

Esta situación justifica la atención y cuidado que se pondrá al seleccionar e integrar el personal docente de una institución. Además se dan otros hechos: Los niños son sensibles al estado de ánimo del maestro; es necesario que el educador propicie la atmósfera de trabajo donde reine un clima óptimo para un buen rendimiento en la clase, donde tienda a forjar la personalidad de sus alumnos.

Existen opiniones diversas respecto a cuales deben ser las cualidades y requisitos que debe reunir todo buen educador. Sería interminable mencionar todas, haciéndose necesario mencionar sólo unas de ellas.

Cualidades que para el ejercicio docente favorecerán unas buenas relaciones entre el maestro de grupo y sus alumnos

- a).- Emocionalmente bien equilibrado.
- b).- Poseer suficiente inteligencia.
- c).- Demostrar primordialmente a los niños, un interés hacia su persona.
- d).- Suficiente conocimiento de Psicología del niño.
- e).- Completo dominio de la metodología de la enseñanza, así como de las áreas de estudio.
- f).- Empatía.
- g).- Buen carácter, imparcial y justiciero.

- h).- Sincero, sepa escuchar y en constante superación.
- i).- Espíritu de superación y buen compañero.
- j).- Tolerante, persuasivo, modesto, activo y creativo.

C. Actitudes de los profesores y reacciones de los alumnos

Para entender otros aspectos interesantes de la personalidad del maestro que se ponen de manifiesto ante el grupo de trabajo podríamos citar a Pierre G. Weill (2) que hace un intento de clasificar la actitud asumida - por parte del docente y las reacciones que adopten los alumnos.

1.- Profesores Laissez-Faire (dejar hacer)

Los profesores sin actitudes, a quienes los psicólogos sociales, suelen dominar así porque dan a sus alumnos una extrema libertad para hacer lo que quieran.

Conducta del profesor	Reacción de los alumnos.
No adopta actitudes	Bajo rendimiento
Siempre indeciso.	Desorden e indisciplina
No ayuda a sus alumnos a resolver sus dificultades.	Indecisión
Da su clase y se va sin ocuparse del resultado	Desprecio por el profesor
No se pronuncia en cuanto al progreso de los alumnos que le están confiados.	indiferente

2.- Profesor "dictador"

Conducta del profesor	Reacción de los alumnos
Considera a los alumnos como autómatas, hechos para registrar sin error todo lo que dice.	

(2) Pierre G. Weill. Op. Cit. p. 68, 69, 70 y 71.

Utiliza los castigos y reprimendas en dosis elevadas.

Trata de controlar todos los gestos de los alumnos

No tienen confianza en ellos y los considera incapaces de actuar por propia voluntad.

Su naturaleza dictatorial se manifiesta a veces más sutil: el profesor trata de obtener lo que quiere cultivando en los alumnos una dependencia afectiva "Así es como me gusta que actúen"

"Sean buenos alumnos y todo irá bien" y

"No hagan eso conmigo"

Son los chantajes afectivos más frecuentes.

3.- Profesor "líder"

Conducta del profesor
Trata de que los alumnos encuentren la solución - por sí mismos.

Orienta los trabajos de la clase y estimula la creación de equipos.

Alienta los menores esfuerzo de cada uno.

Utiliza con preferencia los elogios y las recompensas.

Sus críticas son, por índole, perfectamente aceptadas.

Esta actitud crea sentimientos de rebeldía. Muchos quedan angustiados. Pasividad y sumisión.

Los alumnos se tornan agresivos y son frecuentes los incidentes y las disputas.

Cuando el profesor abandona el aula toda la clase deja el estudio y se entrega a juegos y bromas.

Reacción de los alumnos.

Sientan placer en participar en los trabajos de la clase.

Tratan de estudiar y de llegar por sí mismos a las conclusiones.

El rendimiento es máximo.

El trabajo continúa durante la ausencia del profesor.

Desarrollan su sentido de la responsabilidad y el control de sí mismos.

III RELACIONES HUMANAS ENTRE EL MAESTRO DE GRUPO Y SUS COMPAÑEROS

A. El conocimiento de la propia personalidad

Muchos maestros se sienten inseguros dentro de la escuela, quizás hayan tenido dificultades con algunos de sus compañeros. Deberían estar dispuestos a reconocer que algunos de tantos problemas giran alrededor de su persona. Podrán tener dificultades en comunicarse con otros. Cuando hablamos parece que irritamos a otra persona. Podremos preguntarnos ¿Qué es lo que otras personas piensan realmente de nosotros y sobre todo del trabajo que estamos haciendo? ¿Conozco a mis compañeros? ¿Son sincero con ellos? - ¿Los utilizo para mis propios fines? ¿Me he interesado alguna vez en sus-- problemas? ¿Son mis amigos? ¿Soy egoísta? ¿Por qué? ¿Aquel siempre trata - de defendernos? etc.

Tal serie de preguntas podrían continuarse indefinidamente. Muchas veces podrá parecer que nuestro problema o el de nuestros compañeros es único, pero probablemente esto sea raro.

Los problemas tienden a volver a aparecer y a repetirse; son los problemas universales de las relaciones humanas.

El desequilibrio de la personalidad del profesor no siempre proviene de factores exclusivamente personales, puede comenzar la carrera con una personalidad perfectamente organizada, sin irritabilidad ni egocentrismo, - y perder sin embargo, con el tiempo, su equilibrio emocional, tornándose - insatisfecho.

Este cambio acontece cuando el profesor descubre que la enseñanza no es lo que él esperaba, es decir, cuando se produce un conflicto, entre los motivos que lo condujeron a elegir su profesión y lo que en ella encuentra su realidad.

El conocimiento del hombre es, uno de los aspectos más importante que, a pesar de los adelantos de la ciencia y de la técnica ha evolucionado con cierta lentitud.

Si el hombre conoce, cada vez mejor, el mundo físico que le rodea, es insoslayable que conozca su propio yo, sus posibilidades y la forma de su desarrollo se perfeccione tanto en lo individual como en lo social. A guisa de ejemplo se anexan dos instrumentos muy sencillos que pudieran servir como indicadores o probablemente para evaluar la capacidad de interrelación (ver anexos página 43 y 47). Dichos instrumentos no son los que manejan los especialistas ya que ellos por su capacidad y preparación utilizan material más complejo.

B. Los maestros y sus compañeros

Muy pocos son los maestros que intentan una franca relación con sus compañeros de escuela, probablemente se debe a un aire de autosuficiencia o pedantería en ellos. No aceptan la ayuda en determinados momentos que sus compañeros les brindan, se sienten ofendidos.

Puede ser que el motivo de ese rechazo sea originalmente el grupo que le asignaron, que no era el que "quería". Lo mismo puede originar problemas el maestro que solicita trabajar con un grupo en el salón donde "siempre" ha trabajado. Otra situación que puede dar lugar a un distanciamiento entre los docentes es probablemente la edad de los compañeros, el maestro "nuevo" y el maestro "viejo".

Existen también problemas entre algunos compañeros que creen saber mucho y eso los aleja de los demás. Se sienten indispensables para el buen funcionamiento de la escuela. Sus conocimientos no merecen recibirlos sus compañeros, nunca tienen tiempo para escuchar a un compañero maestro, piensan que sólo ellos lo saben todo y mejor. Son impacientes casi

siempre.

El caso del bromista, que se pasa momentos divertidos a costillas de sus compañeros, siente ser divertido sin saber que puede fastidiar a los demás y lo que es peor no es discreto.

El maestro conflictivo y a veces con intriga, causando mucho daño al grupo de compañeros y haciendo a veces más tensas las incipientes relaciones interpersonales.

El antisocial que por frustraciones, es un enemigo sistemático para la armonía grupal. Otro caso parecido es el maestro descuidado en su aseo personal, esto provoca un retiro de sus compañeros y lo pone fuera de convivencia docente.

Por lo tanto, el maestro debe introspectivamente analizar su personalidad, si en su comportamiento existen fallas las estudie para superarlas, así estará en mejores condiciones de cultivar el mayor número de relaciones. Ya que al ajustarse a su ambiente se desenvolverá satisfactoriamente.

Una oportunidad que tiene para cultivar gran número de amistades dentro del gremio, es el club de danza, equipos de volibol, rondallas, clases de superación, mítines, reuniones sindicales y oficiales, etc.

En el grupo magisterial todos son compañeros pero muy pocos son verdaderos amigos. Debe el profesor simpatizar con todo mundo, para hacer de su escuela un lugar de armonía, tenga en ella una estancia feliz, y lo que es más importante que el alumno disfrute de ese ambiente para que el trabajo sea lo más productivo posible.

IV LAS RELACIONES HUMANAS ENTRE MAESTROS

Y PADRES DE FAMILIA

"La instrucción de los niños era antaño un deber estrictamente familiar. Mas la vida fue complicándose y el conjunto de conocimientos que una persona debe adquirir aumentó indefinidamente. Como resultado, la escuela tomó bien pronto a su cargo la instrucción de los niños y de los adolescentes. Muchos llegan a atribuirle la misión de formar su carácter.

Si concedemos a la escuela una importancia tan grande en la educación de nuestros hijos, es conveniente que los padres presten atención necesaria no sólo a la escuela y el colegio sino también a las relaciones humanas entre la familia, el director y el profesor".(1)

A. Interrogantes

¿Qué trato reciben los alumnos?

¿Qué trato reciben los padres del niño?

¿Qué tratan los padres de familia al maestro?

¿Qué hace la escuela moderna para estrechar las relaciones entre padres y profesores?

Bastantes padres de familia al iniciarse el período escolar tienen la preocupación de elegir la escuela donde inscribirán a sus hijos; ya que los chicos pasarán varios años de su vida en esa institución.

Algunos tienen la oportunidad de matricular a sus hijos en la escuela más próxima a su domicilio, otros por su posición económica; en la escuela que prefieren, otros cuantos donde hay oportunidad. Los padres de familia

(1) Pierre G. Weill. Op. Cit. pp. 53-54.

tal vez no saben elegir una buena escuela a veces escogen las peor orga--nizadas, con profesores poco conscientes, donde no sólo se perjudica al niño en su instrucción, sino emocionalmente ocurre lo mismo si el ambiente - de su escuela es enérgico, con frecuentes llamadas de atención y constan--tes angustias.

Probablemente las mejores instituciones son aquellas donde la integración del personal docente tiene una amplia formación profesional desde -- que egresan de la escuela normal, y que en ningún momento dichos maestros--han dejado de superarse tomando cursos en las escuelas superiores, asis---tiendo a centros de cooperación pedagógica o a recibir orientaciones en - los seminarios pedagógicos.

Naturalmente que los padres auxiliarían mucho el trabajo del maestro--si intervinieran preparando el espíritu del niño. Haciéndolo notar que en toda la escuela encontrarán amiguitos y aprenderá muchas cosas bonitas. - Si en dicha escuela existen conocidos del niño que lo acompañen y le ense--ñen todo lo que será agradable.

Ya que es muy necesario tomar en cuenta el nuevo ambiente que frecuentará el niño, es de gran importancia, deberán ser cuidadosos tanto los pa--dres como los maestros, porque se corre el riesgo de entorpecer las buenas relaciones entre la escuela y la familia.

Más tarde cuando el niño si ya se ha adaptado al ambiente que reina - en general dentro de la escuela y en particular en su grupo, pueden surgir ciertos problemas provocados por los mismos padres y también los propios - maestros.

Los padres que creen lo que su hijo dice respecto si sufrió una llamada de atención o algún castigo sin que hubiera hecho algo malo, ellos co--mentan frente al niño la actitud del maestro y sobre todo si, el pequeño - escucha, que al otro día se lo pondrán en conocimiento al director de la -

escuela. Esto naturalmente le restará mucha influencia al maestro y por lo tanto probablemente el rendimiento escolar bajará de calidad.

También existe el problema respecto al niño que sus calificaciones no son aceptables o sea "bajas" sus padres consideran que el maestro es el - que no enseña, no sirve, o a su hijo no lo quiere. Desde luego esta es una actitud negativa igual que la anterior que los padres adoptan y por consiguiente en vez de estrechar los lazos amistosos se deterioran, las relaciones caen muy abajo.

Creo necesario que cuando exista algún tipo de problema cualquiera - que sea, es obligación mutua de los padres y maestros de ponerse en contacto directamente y lo más pronto posible para darle solución conjunta, cuando así lo requiera.

Desgraciadamente son pocos los maestros que procuran o intentan relacionarse con los padres y esto consecuentemente dificultará la tarea educativa en muchos de los casos.

B. Las relaciones humanas entre los maestros y las asociaciones de los padres de familia.

Los maestros de grupo deben hacer conciencia de la importancia capital que tiene el de estar en permanente comunicación con los padres de sus alumnos, ya que el conocerse mejor tanto el maestro a los padres como los padres al maestro. Permitirá lograr más positivamente los objetivos educacionales y es más, es recomendable ampliar mayormente nuestro campo de comunicación con los demás padres de familia, la naturaleza de esta relación deben ser cada día más estrechas, los lazos de respeto y reconocimiento mutuo, amistad franca, sinceridad en las acciones y firmeza en nuestras decisiones.

Por eso es conveniente que el maestro actual esté en contacto directo con los padres de familia de sus alumnos, en su grupo debe organizar a estas personas en un pequeño comité integrado con personas activas, entusiastas, sociables y de actitudes convincentes. Desde luego el nombramiento de estas gentes debe ser dentro de un clima democrático.

Las actividades a desarrollar por este equipo pueden ser varias.

- a).- Auxiliar al maestro en actividades específicas.
- b).- Organizar pláticas de interés común.
- c).- Invitar a personas especialistas y que les orienten.
- d).- Actividades tendientes a mejorar las condiciones del aula.
- e).- Aprovechar las fechas tales como: día del niño, día de las madres, - día del maestro, día del padre, etc. para estrechar las relaciones humanas.
- f).- Reunirse con los demás representantes de los otros grupos de la escuela para plantear soluciones a los problemas apremiantes de la institución.
- g).- Dar muestras de apoyo a cualquier padre de familia en desgracia.

Por lo tanto, en forma general, es decir abarcando toda escuela pensemos; para que la formación de la niñez sea completa y se le fomente un espíritu de iniciativa y auxilio mutuo, es indispensable ofrecer a la escuela la decidida colaboración de los padres de familia, para la conservación de la institución y proporcionando las ayudas materiales y de coordinación que sean necesarias, el medio más idóneo es la asociación de padres de familia.

Las escuelas de nuestra época intentan resolver problemas por eso buscan el acercamiento de la familia y la escuela, creando reuniones periódicas, ya sea cada mes, o cuando los asuntos lo requieran.

Dichas reuniones sirvan para que los padres y maestros discutan cuestiones de educación, asistan a conferencias, proyecciones y pláticas. A veces plantean problemas o futuros planes de la institución. Todo este acercamiento es aceptado por los padres y constituyen el mejor terreno para una mayor comprensión entre ellos y los maestros. Y lo que es de esperarse los beneficiados inmediatos son los alumnos.

La idea de formar asociaciones de padres y maestros es un medio sino el mejor, quizás, el más eficiente para crear una unidad de acción entre la familia y la escuela, unidad sin la cual la educación se torna algo deficiente y a veces muy difícil de alcanzar favorablemente.

V LAS RELACIONES HUMANAS ENTRE EL MAESTRO DE GRUPO Y EL DIRECTOR DE LA ESCUELA

Considerando que la administración aplica sus principios a situaciones o aspectos humanos del hombre en sociedad, forma parte de las Ciencias Sociales.

En nuestros días con la evolución del pensamiento humano y los muchos estudios que se han hecho en el campo demuestran, sin lugar a dudas el carácter eminentemente social que tiene la administración, cuya meta filosófica es actualmente el hombre como fin y no como medida o simple proceso.

La administración escolar tiene relaciones con otras ciencias sociales siendo estrechas e interdependientes. Por ejemplo, la Psicología ofrece principios que se aplican para mejorar las relaciones humanas de grupos y para equilibrar la personalidad de sus componentes, para hacer que se alcance el liderazgo en quienes tienen los deberes de dirección y para lograr una disciplina en las labores por dominio de ideas o motivación.

A. Funciones de los dirigentes

Muchas personas se unen o agrupan para satisfacer dentro de sus necesidades las laborales y sociales. Su capacidad para satisfacerla depende de cierto número de factores entre los que destacan la conducta honesta de sus dirigentes.

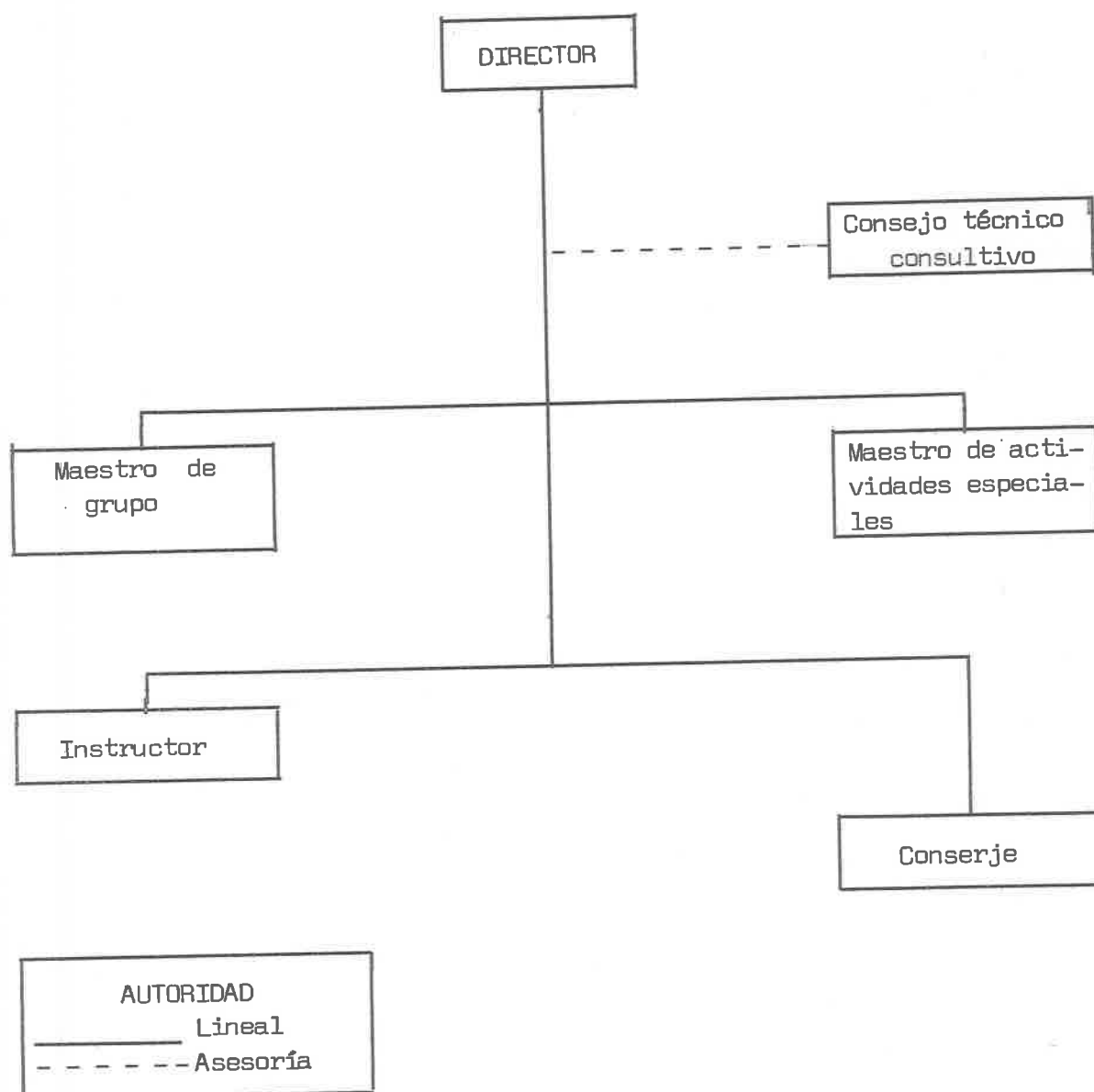
Según "Bernard M. Bass (1960) la dirección es una especie de interacción de las personas. La dirección no estriba en el intento; el grado en que se efectúa se demuestra por el grado en que ese cambio tiene lugar(...)

Daniel Katz y Roberto L. Kahn (1966) "dirección" tal como se emplea en la literatura de Ciencias Sociales, tiene tres acepciones principales:-

El atributo de una posición, las características de una persona y la categoría de una conducta".(1)

B. Dirección escolar

Organigrama de una escuela de organización completa ubicada en nuestro medio.



(1) Henry Clay Lindgren. Op. Cit. pp. 299-300

C. Director

Concepto general.

"El titular del puesto es responsable de planear, dirigir y vigilar las actividades académicas y administrativas de la escuela, de conformidad con los objetivos establecidos por el artículo 3o. constitucional, la ley federal de Educación y las autoridades superiores de la S.E.P.(...)

También es necesario señalar del director de la escuela algunas de sus funciones generales, así como de las específicas y también sus habilidades. Ya que en determinado momento si son bien encauzadas probablemente mejorarían las relaciones dentro del plantel.

- a. Establecer comunicación con las dependencias de la S.E.P. y organismos externos que tengan relación con la escuela.
- b. Participar en los eventos cívicos, culturales y sociales de la escuela.
- c. Programar y vigilar las actividades del personal de la escuela.
- d. Acordar con el personal docente y administrativo los asuntos de su competencia.
- e. Organizar y dirigir la inscripción de los alumnos.
- f. Autorizar la clasificación de alumnos y grupos.
- g. Reportar a la Dirección General las irregularidades en la asistencia del personal.
- h. Estudiar y en su caso proponer aumentos, disminuciones o remociones del personal, así como hacer del conocimiento del mismo las disposiciones de carácter legal y técnico que emitan sus superiores.
- i. Supervisar los planes de trabajo de los maestros, los diarios peda

gógicos, su realización, la aplicación de los programas, material-
de trabajo, horario y pruebas, adaptándolos a las necesidades de --
los alumnos, a las circunstancias del medio y a las condiciones de
la escuela.

- j. Visitar periódicamente los grupos para juzgar sus necesidades y --
evaluar el desarrollo académico de los profesores.
- k. Fundar la asociación de padres de familia, sujetándose para ello,-
a lo que dispone el reglamento respectivo, orientando a los padres
de familia, en la solución de los problemas que se presentan en la
tarea educativa de sus hijos.
- l. Atender y resolver los casos que con referencia a la educación de-
sus hijos, le presenten los padres de familia.
- m. Programar la atención de los maestros de grupo a los padres de fa-
milia.
- n. Estudiar y analizar los informes que le presente el personal de la
escuela.
- ñ. Crear un ambiente de trabajo agradable entre el personal de la es-
cuela, así como establecer el reglamento interior de trabajo.
- o. Elaborar fichas de evaluación del trabajo de maestros de grupo y -
del personal administrativo.

Especificaciones:

Escolaridad y experiencia

Se requiere de un profesor normalista titulado, que reúna los requisi-
tos que se mencionan en el Reglamento General de Educación Primaria y
que cuente con la puntuación escalafonaria correspondiente.

Habilidades personales

- a.- Capacidad para dirigir el personal.
- b.- Buenas relaciones humanas.
- c.- Capacidad para resolver situaciones conflictivas.
- d.- Iniciativa". (2)

D. Estilos de conducta de algunos directores

En nuestro medio probablemente a varios directores de escuela los podemos ubicar en cualquiera de los estilos de conducta siguientes:

1.- "AUTOCRÁTICO

- a.- Demuestra poder, dominio e impone su autoridad, para establecer orden en su grupo y mantener el control.
- b.- Dan órdenes sin lugar a discusión.

2.- MANIPULADOR

- a.- Estos actúan como vendedores de sus órdenes, planes, ideas y autoridad, pero en realidad nos engañan.
- b.- Buscan hacernos creer que sus ideas son las nuestras que se sacrifican por nosotros, que constituimos con ellos un magnífico equipo, que nos escuchan aunque siempre son ellos quienes dicen la última palabra, dándonos una buena excusa.

3.- PATERNALISTA

- a.- Entablan con nosotros una amistad casi familiar en la que ellos desempeñan el papel de padres y nosotros el de hijos menores, - -

(2) S.E.P. Administración y legislación educativa. 2o. curso para la licenciatura en educación primaria. Antología. 1976. pp. 44-45-46.

quieren que se les imite, todo lo critican y regañan más de la -- cuenta. Nos hacen sentir impotentes, dependientes en forma permanente, aconsejados más que coordinados en nuestro trabajo. Se -- nos coarta la iniciativa y nos sentimos impulsados a obedecer in-- condicionalmente. A veces tomamos actitudes de niños rebeldes.

4.- DEMOCRATICO

a.- Finalmente encontramos el que se integra en tal forma con sus compañeros que se necesitan mutuamente, cada uno en su papel para -- adelantar una acción conjunta. No se niegan los intereses parti-- culares del grupo, se valora nuestra personalidad. Sin ser igua-- les nos complementamos. No ordena sugiere, analizamos, trabaja-- mos con él. Reconocemos nuestros méritos y señalamos errores. -- Hay franqueza, sinceridad y mutuo aprecio". (3)

El problema de la comunicación en cualquier escuela parece centrarse-- en el factor influencia. Un rango de baja posición no es inferior sólo -- porque está en el extremo de un canal de comunicación de dirección única,-- sino también porque las personas que ocupan rangos de más categoría pueden influir en el individuo que ocupa el rango inferior más fácilmente que es-- té en ellas.

Por lo tanto la capacidad para comunicar entraña la capacidad para influir. Es probable que los directores, ofrezcan canales de comunicación -- dirección única, no tanto porque deseen privar a sus inferiores de la oportunidad de expresarse, sino porque quieren estar a salvo de influencias.

Las relaciones en el trabajo se logran ante todo comunicándose. El -- medio más común de comunicarse es el habla. "Cuando la palabra hablada --

(3) A. Sferra. E. Wright. A. Rice. Personalidad y relaciones humanas. 2 ed. México, Ed. McGraw-Hill 1978, p.p. 71-72.

aconseje, guíe, enseñe y estimule en forma positiva, será un vínculo deseable que una más a los hombres, en lugar del lenguaje que vitupera, o calumnia, o que altera intencionalmente la verdad.

Cuando la palabra de un jefe a un colaborador entrañe un reproche persuasivo que corrija un error, en vez de una represión injusta que genere frustración o rencor, el lenguaje fortalecerá vigorosamente otro aspecto de las relaciones humanas.

Cuando la palabra, en suma, sea mensaje de trabajo, de fraternidad y de armonía, será el instrumento admirable que combata la injusticia y que auxilie a los hombres a edificar puentes de unión que comuniquen y, por lo tanto, relacionen constructivamente a todos los individuos y a todos los pueblos". (4)

(4) Profr. Manuel M. Cerna. Op. Cit. p. 18.

VI RELACIONES HUMANAS ENTRE EL MAESTRO DE GRUPO Y EL SUPERVISOR

A. Como son algunos supervisores a nivel primaria

El supervisor federal escolar es un elemento de gran importancia dentro de la organización, legislación y administración escolar, a nivel primaria. Aunque la mayoría de los supervisores muy merecido tienen haber lo grado tal ascenso; otros tal vez por su posición política o por amistades con fuerza oficial, lo han logrado. ¿O acaso también por el sindicato? -- Esto último probablemente en algunos compañeros directores técnicos que -- tienen los mismos años de servicio y tal vez con mayores méritos, provoca inseguridad en su actitud porque al verse frustrados en su intento por lograr la supervisión crea resentimientos de rebeldía. Naturalmente que situaciones de esta índole son pocas, pero propicia cierta frialdad entre -- compañeros, autoridades educativas y sindicales correspondientes.

Existe en nuestro medio educativo supervisores con preferencia (injustificadas) hacia ciertos compañeros que en la primera oportunidad son colo cados en escuelas solicitadas por otros que merecen también este reconocimiento. Propiciando tirantéz y entorpeciendo los lazos de amistad y compa ñerismo entre los maestros.

Otros que por su influencia dentro de la zona escolar en que laboran -- "proponen" compañeros para ocupar carteras dentro de la delegación sindi -- cal aunque sean gentes que, no gocen de simpatía general. Lógicamente esto crea un ambiente grupal nada propicio para las buenas relaciones huma -- nas entre los profesores.

También encontramos supervisores que su "hobby" es obtener utilidades económicas extras imponiendo la adquisición de materiales tales como avances, pruebas pedagógicas comerciales cuadros de concentración y otros. Na

turalmente por una u otra causa, hay compañeros que protestan; pero no son escuchados.

Esto disminuye la aceptación favorable para una buena comunicación. --
Dificultando las relaciones maestro supervisor.

Afortunadamente la gran mayoría de supervisores no son así.

Es digno reconocer y mencionarlo ante quien sea necesario tenemos supervisores capaces, inteligentes, de gran calidad humana, comprensivos, -- buenos maestros con antecedentes dignos de seguir su ejemplo y sobre todo -- buenos amigos. Que no sólo cultivan el intercambio de ideas, la comunicación en ambas direcciones, la convivencia entre los profesores, sino que -- las fortalecen con el ejemplo.

Su puesto no es para fiscalizar, sino para orientar, conducir. Toman en cuenta la personalidad del maestro, es decir son respetuosos. No crean problemas al maestro, sino todo lo contrario los evitan. Trabajan y dejan trabajar, son hombres libres y de buenas costumbres, propiciando que su zona escolar sea un grupo, un equipo de trabajo con gran cohesión y positivas interacciones y una amplia comunicación, dando como resultado unas verdaderas relaciones humanas.

Es imprescindible que todas las instituciones escolares de una nación se vinculen orgánicamente, pues todas ellas han de estar al servicio de un mismo ideal cultural y patriótico.

El órgano de enlace más importante entre las instituciones del mismo nivel, es la inspección pedagógica.

La vieja organización escolar prescribía al inspector o supervisor -- funciones puramente fiscalizadores: se le pedía vigilar la conducta y comprobar la puntualidad de los directores y maestros de la escuela, así como ver que se cumplieran órdenes, reglamentos y leyes dictadas por el Estado.

Hoy día se subraya la función técnica de la supervisión escolar, sin menoscabo de la administración. Se adscriben a ella las tareas docentes. Para ello, debe apoyarse en la colaboración de los directores de escuela. Pero la función supervisora ha de llegar a los maestros, comprobando sus métodos de trabajo y sus resultados, así como orientándolos acerca de mejorar su labor.

B. El trabajo del supervisor y sus cualidades

Una de las funciones del supervisor es la de orientar. Pero esta orientación será oportuna y científica, sobre todo cuando el maestro está frente al problema de convertir la teoría en práctica. Esta responsabilidad de orientación práctica y científica es el sentido en que se debe tomar el concepto supervisión. No tomarlo en el sentido de inspección, sino de proporcionar ayuda amable, técnica, desinteresada y lo más oportuna posible.

La palabra supervisión debe entenderse, como coordinación, estimular, dirigir, investigar, el desenvolvimiento de los educadores, para estimular a cada uno de ellos y su participación social sea más amplia.

La relevante función de la supervisión, no se concreta a la vigilancia o fiscalización de lo que hace el maestro o deja de hacer. Debe estar orientada más hacia la acción de grupo y alejarse de lo individual y lo impositivo. Al supervisor actual se le debe exigir hacer uso de mayor pensamiento reflexivo para enfocarlo a la investigación del contexto educativo y sus múltiples relaciones sociales.

La supervisión escolar en la escuela primaria debe tener como objetivo general mejorar la educación, sin olvidar a otros objetivos también de mucha importancia.

Todo maestro tiene la necesidad de que se le oriente profesionalmente,

debe existir plena confianza del maestro y acudir a recibirla al supervisor escolar como una buena oportunidad para fomentar las relaciones humanas.

El supervisor escolar debe planear sus acciones esto le asegura el éxito en sus tareas. Así su labor será lo más científica y democrática dando como resultado completa eficacia.

Podrían señalarse bastantes cualidades que el supervisor debe reunir como algo importante para un trabajo educativo fructífero. Pero solamente se mencionarán algunas de las más importantes.

Todo maestro que esté al frente de un cargo de supervisor escolar es necesario que cuente con cualidades físicas e intelectuales. Así como las profesionales y morales. Dentro de las cuales precisamos las siguientes:

- 1.- Buena salud
- 2.- Amplia capacidad de trabajo
- 3.- Cultura general aceptable
- 4.- Espíritu de investigación
- 5.- Inteligencia
- 6.- Agradable en su persona
- 7.- Ser buen maestro
- 8.- Ser consciente, amigable y entusiasta
- 9.- Adecuada preparación profesional
- 10.- Bien informado en materia pedagógica
- 11.- Comprensivo y justo
- 12.- Habilidad para conducir grupos
- 13.- Capacidad para influir en los demás.

CONCLUSIONES

- 1.- Es necesario que el maestro de la escuela primaria conozca los principios científicos de la Psicología Social para lograr los objetivos educacionales.
- 2.- El maestro de la escuela primaria tendrá la madurez emocional necesaria como una cualidad que le permitirá proyectarse en todos los campos y practicar sus relaciones armónicamente con sus semejantes.
- 3.- En el presente trabajo no fue posible tratar campos del conocimiento humano tales como motivaciones y aprendizable; por las limitantes de tiempo y espacio.
- 4.- Es necesario que el maestro de la escuela primaria conozca su personalidad lo más completamente posible, para que así logre una mejor comprensión del comportamiento de sus compañeros de trabajo.
- 5.- Se hace necesario que la actitud del Director de la escuela primaria sea la de un auténtico líder.
- 6.- Es indispensable que en la escuela primaria se de una comunicación eficaz llena de reciprocidad. Ya que esta interacción creará el clima propicio para una mejor comprensión entre todos.
- 7.- Es necesario que el supervisor escolar sea un verdadero conductor de grupos sociales para que las actividades a su cargo las desarrolle satisfactoriamente.
- 8.- Las autoridades educativas son las responsables de fomentar actividades que promuevan la comunicación social y educativa entre los profesores.

RECOMENDACIONES

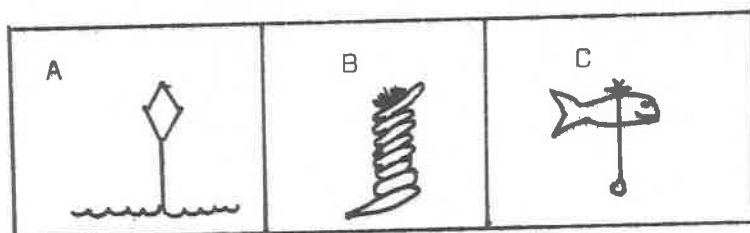
- 1.- El maestro debe aprovechar al máximo todas sus capacidades físicas, -- mentales y sociales en su trabajo.
- 2.- Debe estar satisfecho con su actividad como condición de higiene men-- tal.
- 3.- Comprenderá que el éxito obtenido en docencia se debe también a la ayuda de sus compañeros de trabajo.
- 4.- Que los niños de hoy, participarán mañana con las habilidades de rela-- cionarse que nosotros les cultivamos.
- 5.- Dedicar parte del tiempo libre disponible al estudio y superación.
- 6.- Desechar prejuicios de su personalidad.
- 7.- Ser participativo y entusiasta en toda tarea educativa y social que -- sus compañeros propongan con el fin de lograr los objetivos educativos.
- 8.- Que su escuela se distinga por la armonía en el trabajo, el buen entendi miento entre el personal docente y el aprovechamiento en los alumnos.
- 9.- Los padres de familia sean influenciados por sus actividades sociales-- y ellos cooperen en la interacción humana.
- 10.- Que induzcan a los niños a las relaciones humanas para una sociedad mejo r, ahí donde probablemente nuestros hijos participen.

BIBLIOGRAFIA

- BERNARD, William y Jules Leopold. Hágase su test. Tr. Horacio González Trejo. España, Ed. Martínez Roca, S.A. 1981 (c 1980) 196 p.
- CERNA, Manuel M. Apuntes sobre relaciones humanas. México, Secretaría de Educación Pública (Oficialia Mayor). 1972. 96 p.
- CIRIGLIANO, Gustavo F.J. y Aníbal Villaverde. Dinámica de grupos y educación. 10 ed. Buenos Aires, Ed. Hvmnitas, 1978 (c 1966) 238 p.
- CLAY LINDGREN, Henry. Introducción a la psicología social. Tr. Nuria Pares. México, Ed. Trillas, 1977 (c 1972) 385 p.
- S.E.P. Administración y legislación educativa. 2o. curso para la licenciatura en educación primaria. Antología. México. 1976. 387 p.
- S.E.P. Guía básica de procedimientos administrativos contables para escuelas primarias federales. 1975. México. 109 p.
- SFERRA, Adam, et al. Personalidad y relaciones humanas. 2 ed. Tr. José María Gallart Capdevila. México. Ed. McGraw-Hill 1978 (c 1968) 244 p.
- SHERROD SINGER, Jane. Tests para todo y para todos. 3 ed. Tr. Rosa Ma. Sánchez de Fernández. México. Ed. Escorpio. 1980. (c 1975) 150 p.
- WEIL, Pierre G. Relaciones humanas entre los niños, sus padres y sus maestros. Buenos Aires, Ed. Kapelusz. 1973. 221 p.

ANEXO A

¿ LE AGRADA USTED A LA GENTE ?



Circule la respuesta aplicable a usted.

- 1.- ¿Cuál de los tres dibujos marcados A, B y C describe más apropiadamente cómo se siente con gente a sus alrededor?
- 2.- Cuando está enfermo:
 - (a) Muchas personas llaman o envían tarjetas.
 - (b) La pasa bastante solo.
 - (c) Varios de sus mejores amigos lo visitan.
- 3.- Cuando se encuentra con un grupo de amigos:
 - (a) Todos lo saludan.
 - (b) La mayoría continúa con sus conversaciones.
 - (c) Algunos lo saludan con más entusiasmo que otros.
- 4.- La gente que conoce:
 - (a) Parece salir de su camino para ser amable con usted.
 - (b) Se preocupa de su propia vida.
 - (c) Lo vé cuando es conveniente.
- 5.- Cuando tiene poco dinero:
 - (a) Mucha gente está allí para ayudarlo.
 - (b) Todos los demás están también en quiebra.

(c) Siempre hay alguien con quien pueda contar.

6.- Cuando es un cumpleaños:

- (a) Muchas personas recuerdan la fecha.
- (b) Tiene que insinuar que le den tarjetas y regalos.
- (c) Algunos viejos amigos nunca la olvidan.

7.- La gente lo busca para consejo o ayuda:

- (a) Con frecuencia.
- (b) A veces o nunca.
- (c) Cuando por casualidad lo encuentran.

8 - Puede decir honestamente:

- (a) "Me agrada la mayoría de la gente, sin importar raza o credo".
- (b) "Me siento alejado de mucha gente".
- (c) "Soy altamente selectivo de mis amigos".

9.- Si le pidieran en una campaña importante para la comunidad usted:

- (a) Haría tiempo para participar.
- (b) Se excusaría por alguna razón
- (c) Trabajaría un poco para mostrar aprobación.

10.- Cuando regresa de vacaciones:

- (a) La gente llama y viene a darle la bienvenida a casa.
- (b) Nadie parece notar que estuvo fuera.
- (c) Llama a sus amigos para avisarles que regresó.

11.- Es elegido para presidir en clubes:

- (a) Muchas veces.
- (b) Nunca.
- (c) Una o dos veces.

12.- Usted.

- (a) Ocasionalmente es el atacado en las bromas.
- (b) Es el burlado o molestado con frecuencia.
- (c) Es un payaso auto-destructivo.

13.- Cuando está con gente mayor o menor que usted:

- (a) Encuentra su conversación genuinamente interesante.
- (b) Se aburre.
- (c) Trata de parecer interesado aunque no lo esté.

14.- Hablando en general:

- (a) Trata de resolver sus propios problemas.
- (b) Va a mucha gente con la historia de sus infortunios.
- (c) Confía en los que están cerca de usted.

Respuestas y Puntuación

Dése 3 puntos por cada respuesta A; 1 punto por cada respuesta B y 2-puntos por cada respuesta C.

La más alta puntuación posible: 42

TOTAL: _____

Su puntuación

30-42: Sí, usted agrada mucho a la gente. Tiene obviamente la cualidad de ganar amigos y respeto. Puede ser que a veces se canse de tantas - atenciones y aclamaciones, de que le pidan que haga todo siempre. Por su propio bien, debe ocasionalmente descansar y dejar a sus anfitriones ac- - tuar.

20-29: Probablemente piensen que usted es confiable y agradable. Es una puntuación alta y que es normalmente alcanzada por miembros de una comunidad con una vida familiar edificante. Tiene pocos problemas de amistades.

10-19: Tiene muy pocos buenos amigos. Shakespeare dijo: "Los amigos - que tienes se aferran a tu alma con ganchos de acero". Sería sabio exten- der su lista de amigos.

0-9: Es la puntuación de una persona solitaria. La aprobación de los demás sólo puede ganarse confiando en ellos. Debe dar el primer paso y el apretón de manos. Se sorprenderá con los resultados. (1)

(1) Jane Sherrod Singer. Tests para todo y para todos. 3 ed. Tr. Rosa Ma. Sánchez de Fernández. México. Ed. Escorpio 1980. (c 1975) p. 33, 34- y 35.

ANEXO B

¿ GUSTAS A LA GENTE ?

INSTRUCCIONES: Marca Sí cuando coincidas en un sentido general con un enunciado. Marca NO si te sientes inclinado a discrepar. Trata de responder a todas las preguntas. Trabaja tan lentamente como lo desees.

SIN LIMITE DE TIEMPO

Con el propósito de ser simpático:

- 1.- Uno debe tener en cuenta casi todos los minutos del día se encuentra - bajo la mirada escrutadora de aquellos con quienes está en contacto.
Sí _____ NO _____
- 2.- Uno debe ser lo bastante independiente para hablar libremente con los- amigos acerca de un interés doméstico o un pasatiempo, compartan o no- el mismo entusiasmo.
Sí _____ NO _____
- 3.- Lo más sensato es conservar la dignidad aunque uno se sienta firmemen- te tentado a hacer lo contrario.
Sí _____ NO _____
- 4.- Cuando uno es lo bastante listo para descubrir errores en la conversa- ción de otros, debe tratar de corregirlos.
Sí _____ NO _____
- 5.- Al conocer a alguien, uno debe tratar de ser encantador e ingenioso pa- ra impresionarlo.
Sí _____ NO _____

6.- Cuando a uno le presentan a alguien cuyo nombre no entiende, debe pedir que le repitan el nombre.

Sí NO

7.- Uno debe asegurarse de que es respetado impidiendo siempre ser el blanco de una obra.

Sí NO

8.- Uno debe ser precavido para que los demás no le gasten bromas y se rían a su costa.

Sí NO

9.- Cuando uno habla con alguien cuya conversación es ingeniosa y brillante, debe esforzarse por dar réplicas inteligentes y decir agudezas.

Sí NO

10.- Uno debe ser siempre cuidadoso y tener en cuenta el estado de ánimo del que le acompaña.

Sí NO

11.- Uno debe ayudar a sus amigos porque puede llegar el momento en que necesite de ellos.

Sí NO

12.- No es provechoso hacer demasiados favores, a fin de cuentas, ¿Cuántas personas lo aprecian realmente?

Sí NO

13.- Es mejor que otros dependan de uno y no depender de otros

Sí NO

14.- Un amigo de verdad hace un esfuerzo por ayudar a quienes son objeto de su amistad.

Sí NO

- 15.- Uno debe poner siempre los cinco sentidos en asegurarse de que realmente cae bien y es apreciado.
Sí _____ NO _____
- 16.- En una reunión, cuando uno sabe un chiste que empieza a contar otro, debe interrumpirlo.
Sí _____ NO _____
- 17.- En una reunión, cuando uno sabe un chiste que empieza a contar otro, debe tener la amabilidad de reír cordialmente.
Sí _____ NO _____
- 18.- Cuando una persona es invitada a la casa de un amigo pero prefiere ir al cine, debe decir que le duele la cabeza o dar cualquier otra excusa para no correr el riesgo de herir los sentimientos del amigo diciéndole la verdad.
Sí _____ NO _____
- 19.- Un amigo de verdad insiste en que los seres cercanos a él hagan las cosas que son mejores para ellos, aunque no quieran hacerlas.
Sí _____ NO _____
- 20.- Uno no debe defender valientemente y enérgicamente sus convicciones siempre que alguien expresa una opinión contraria.
Sí _____ NO _____

TU PUNTUACION

PUNTUACION PROMEDIO: 70

SUPERIOR	(DIEZ POR CIENTO MAS ELEVADO)	85-100
BUENO	(VEINTE POR CIENTO SIGUIENTE)	75- 80
REGULAR	(TREINTA POR CIENTO SIGUIENTE)	65- 70
DEFICIENTE	(CUARENTA POR CIENTO MAS BAJO)	0- 60 (2)

(2) William Bernard y Jules Leopold. Hágase su test. Tr. Horacio González-Trejo. España, Ed. Martínez Roca, S.A. 1981. (c 1980) p. 110-114.